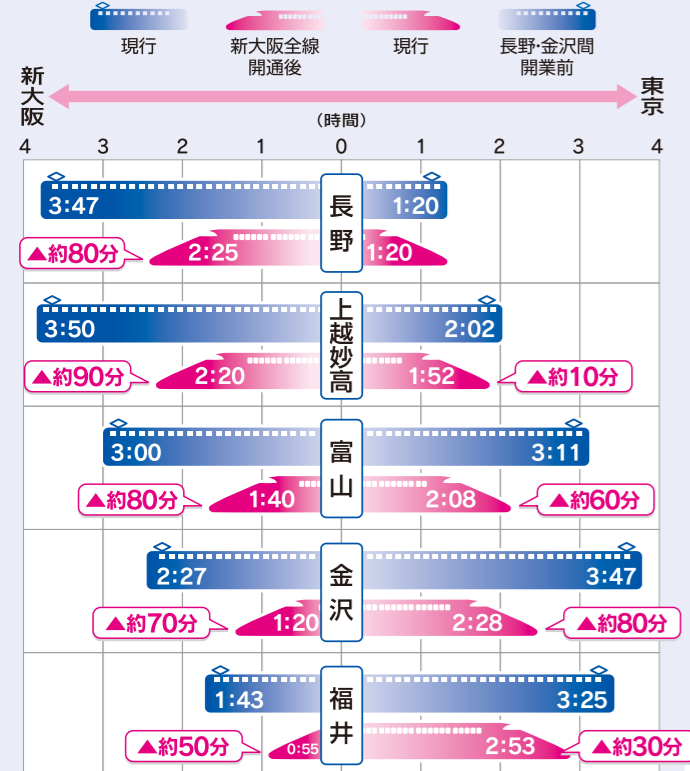


新幹線の顕著な開業効果

■時間短縮効果

新幹線が開業すると、移動時間が短くなり、滞在可能時間が増えるほか、都市間の交流が活発化します。

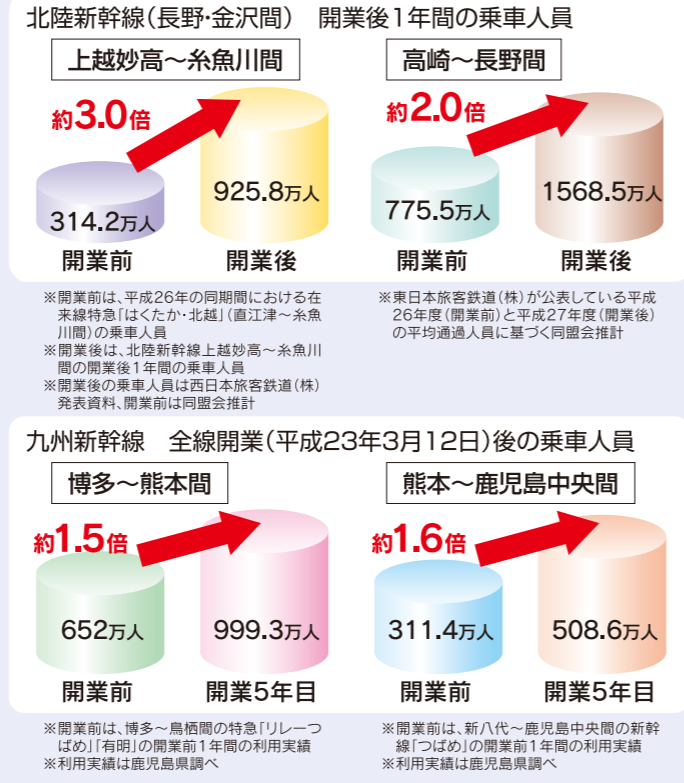
北陸・信越と東京、新大阪との所要時間(フル規格)



※現行の所要時間は平成29年3月4日ダイヤ改正後のもの
 ※長野・金沢間開業前の上越妙高から東京への移動時間は直江津発
 ※現行の福井から東京への所要時間は東海道新幹線経由
 ※新大阪方面及び東京・福井間への北陸新幹線開業後の所要時間は、国土交通省のルート調査結果(平成29年3月)に基づく同盟会試算

■交流人口の増加

新幹線の開業により利用者が大幅に増加し、交流人口の拡大による経済波及効果が期待できます。



北陸新幹線の機能

■東海道新幹線の代替補完機能／ネットワーク機能

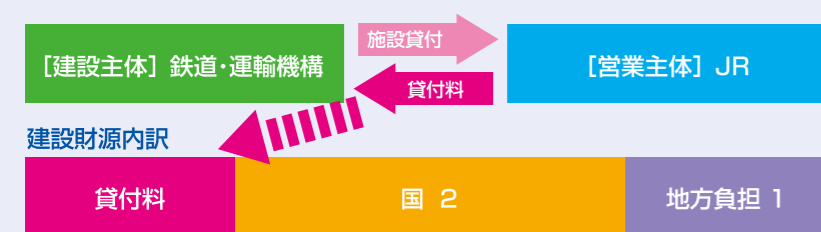
北陸新幹線は、太平洋側の基幹交通に対する代替補完ルートとしての機能(リダンダンシー)を有するほか、ネットワーク機能により、北陸・信越と首都圏・関西圏がつながると新たな流動が生まれることが期待されています。



新幹線の特性(優位性)

- 環境性** CO²排出量が少なく、環境にやさしい。
CO²排出量→自家用自動車の約1/6
航空の約1/5
- 安全性** 1964年東海道新幹線開業以来、乗客死亡事故ゼロ。
- 安定性** 時間に正確で、雪にも強い。
安定・大量輸送

整備新幹線の整備スキーム



鉄道建設・運輸施設整備支援機構が新幹線施設を建設、保有し、営業主体であるJRが貸付料(施設使用料)を払って運営します(上下分離方式)。
 整備財源は、貸付料収入を充てた残りを国が3分の2、地方自治体が3分の1を負担します。なお、平成23年度から貸付料の建設費への充当、平成25年度から貸付料の前倒し活用により、地方負担の軽減が図られています。

北陸新幹線建設促進同盟会

事務局 富山県観光・交通・地域振興局総合交通政策室
 〒930-8501 富山市新総曲輪1-7 TEL.076-444-3124(直通) FAX.076-444-9656

- 大阪府 ●京都府 ●福井県 ●石川県 ●富山県 ●新潟県 ●長野県 ●群馬県 ●埼玉県 ●東京都



はやく、つよく、すすすめ!

北陸新幹線を大阪へ。

北陸新幹線建設促進同盟会

大阪府・京都府・福井県・石川県・富山県・新潟県・長野県・群馬県・埼玉県・東京都

